

2014

REGIONAALMINISTRI
VALITSEMISALA KÜSK Kodanikuühiskonna
Sihtkapital

KODANIKUÜHISKONNA TOETUSEKS

Kamari piirkonna arengukava 2015-2020



Koostajad: Kamari Haridusselts ja piirkonna
elanikud

Toetaja: KÜSK Kohaliku Omaalgatuse
programm

Külavanem: Indrek Eensalu

Koduleht: www.kamari.ee

1. Sissejuhatus

Tänapäeva arenevas turumajanduse ühiskonnas on vaja mõelda kaugemale ette kui homme päev. Siit tuleneb vajadus teha ümberkorraldusi planeerimistegevuses. On vaja reaalselt analüüsida praegust olukorda, olemasolevaid võimalusi ja puudusi ning hinnata ressursse. Oluline on kaasata arengutegevusse ka avalikkus.

Käesoleva arengukava eesmärgiks on määrata Kamari piirkonna peamised arengusuunad ja tegevusvaldkonnad aastani 2015.

Üheks arengukava koostamise lisaväärtuseks on külaelanike koostöö ja isetegevuse hoogustumine, kodanikualgatuse võimaluste mõistmine ja oma elu-olu paremaks muutmisel ära kasutamine.

Küla arengu planeerimisel on vaja silmas pidada nii turumajanduses ellujäämiseks vajaliku konkurentsivõime säilitamist kui säästva arengu põhimõtteid ning seda kõike arvestades külaelanike soove ja huvisid. Kamari piirkonna arengukava lähtub Eesti Vabariigi seadustest, Jõgeva maakonna planeeringust, Jõgevamaa arengu põhisuundadest ja on kooskõlas Põltsamaa valla arengukavaga.

Kamari küla paikneb Põltsamaa vallas Jõgevamaal. Küla eripära on selles, et piirkonna keskel on NSVLiidu ajal ehitatud Kamari alevik oma 10 suure korterelamu, 10 individuaal elamu ning suute tootmishoonetega. Ümber Kamari aleviku paikneb Väike-Kamari hajaküla, mille hulka kuulub ka Põltsamaa ametikooli ümber olev asustus. Väike-Kamari küla piirid lõpevad Põltsamaa linna piiridega, ning Kuningamäe külaga ja teiselt poolt puutuvad piirid kokku Umbusi külaga ning Võhmanõmme külaga. Kokku on see Kamari piirkond, mida see arengukava käsitleb. Piirkonna esimene arengukava valmis 2003 aastal, mis kehtis 2008 aastani. Antud arengukava on jätkuks eelnevale arengukavale. Arengukava on valminud Vabaühenduse fondi mida rahastavad Norra, Island ja Liechtenstein Avatud Eesti Fondi vahendusel projekti „Tugevad külad, tugeva omavalitsuse vundament“

Arengukava koostamise vajadus on tekkinud sellest, et oleks:

- * Ühtne suund küla arendamiseks ning visioon, milline on meie küla tulevikus.
- * Abiks valla arengukava koostamisel.
- * Finantsabi kaasamisel.

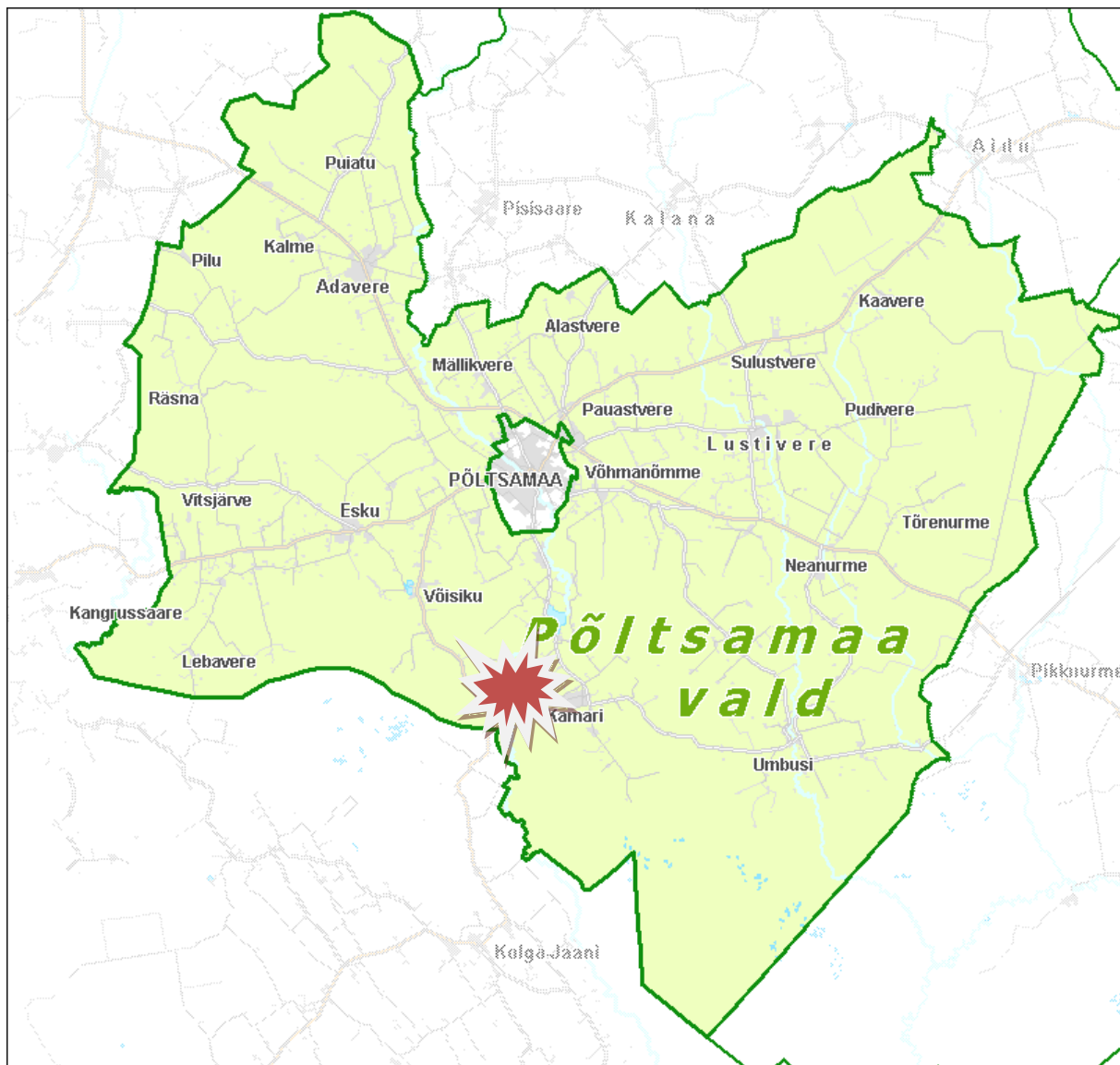
Arengukava koostamise ajateljeks on valitud 6 aastane periood. Arengukava koostamisel korraldati küla üldkoosolek. Valiti viie liikmeline külaaktiiv grupp, kuhu kuulusid Liia Lust, Kalli Kadastik, külavanem Indrek Eensalu, Kaire Küppar ja Vaike Niklus. Teostati SWOT analüüs.

Arengukava kinnitab peale selle valmimist ja avalikku arutelu Põltsamaa vallavolikogu. Kinnitatud arengukava avalikustatakse ja see on kättesaadav kõigile Kamari küla raamatukogus, küla kodulehel ja Põltsamaa valla koduleheküljel. Arengukava tätmist analüüsitakse üks kord aastas küla üldkoosolekul.

Samal koosolekul võetakse vastu ettepanekuid täiendusteks ja parandusteks. Küla üldkoosolek peab toimuma hiljemalt jooksva aasta detsembris kuid mitte varem kui novembris.

Kamari piirkonna kaart





2. Küla hetkeolukord ja üldine kirjeldus

2.1. Kamari küla lühike ajalooline taust

Kamari küla asub ajalooliselt ja kultuuriliselt rikka piirkonna Mõhu ehk Oberpahleni naabruses. 18. sajandil sai koht tuntuks Lauw peeglimanufaktuuri asukohana. 1782-1786 oli siin lihvimistöökoda, kus Saksamaalt pärit meistrite käe all töötas 10 vene käsitsilihvijat ja 10 eestlast.

1835. aastal rajasid taluperemehed külakooli, mis tegutseb tänini Esku Kamari koolina. Põltsamaalt 3 km kaugusel Põltsamaa - Kamari maantee ääres Kaarlimõisas asub endine Aleksandrikooli hoone. Aleksandrikool avati 1888. a. vene õppekeele linnakoolina. Kool paigutati möödunud sajandi keskpaiku aadlipoiste pansioniks ehitatud majja. Maakivist, paest ja tellistest ehitatud hoone fassaadi kaunistavad klassitsistlikud puusambad. Aastatel 1888-1906 õppis siin kokku üle tuhande nooruki.

1974. alates aastast töötas Kaarlimõisas kutsekeskkool.

Praegu tegutseb kool Põltsamaa Ametikooli nime all

1890-93 oli koolis eesti keele, ajaloo ja maateaduse õpetajaks luuletaja Jakob Tamm. Kolm

Põltsamaal veedetud aastat kujunesid Tamme lüürilise luule viljakaimaks perioodiks. Sel ajajärgul andis ta välja ka oma ainukesed luulekogud "Ärganud hääled" I ja II. 1893-1902 töötas samas õpetajana Ernst Peterson-Särgava. Need Aleksandrikoolis veedetud aastad kuuluvad Ernst Peterson-Särgava loomingu kõrgaega: siin valmisid tema "Paisete" andesse kuulunud jutustused "Marjad silmas", "Ühe härja elulugu", "Issanda kiituseks", "Tulge appi!". Siin alustas ta ka "Rahvaalgustaja" kirjutamist. Peale eesti keele ja kirjanduse õpetas E. Peterson-Särgava ka laulmist ja lõi innukalt kaasa seltside tegevuses. Kamari alevik jääb Põltsamaalt umbes 7 km lõuna poole.

Kamari on olnud loode-kagusuunalisel künnisel asuv hajaküla, kus enne II maailmasõda elas 50 pere ümber. Enamik siinseid eluasemeid kannab iseloomulikke saare-lõpulisid nimesid: Porisaare, Loksusaare, Jopisaare, Soldnasaare, Kõrgessaare, Kaitsusaare, Eestsaaare, Tagasaare, Vilsisaare, Kihusaare, Rudisaare, Lõhmussaare, Alevisaare. Nii Kamari kui ka naaberküla Umbusi all on suured Põltsamaa ja Umbusi rabad, mille saari on muiste pelgupaikadena kasutatud.

Põltsamaalt kuni Kamarini voolab Põltsamaa jõgi peamiselt põldude vahel üldsuunaga lõunasse. Jõesäng on käänuline, siimusklev. Jõel on 1956. a. rajatud Kamari paisjärv (ca 25 ha) ja hüdroelektrijaam. Paisjärve puhastamine toimus 2006-2007 aastal. Paisust alamal kuni Alevisaare ehk Külmoja suudmeni süvendati jõge 1930. aastail ning jõgi on 1,5 km pikkuselt kärestikuline.

18. sajandi lõpul tegutsesid Kamaris peeglite lihvimise ja poleerimise manufaktuur ning vasekoda.

Kamari ja Umbusi küla piiril, Rudissaare talus sündis Linda Jürmann-Vilde (1880-1966). Üles kasvas ta naabertalus tädimehe A. Punga juures. Õppis Põltsamaa erakoolis. L. Jürmann-Vilde oli väljapaistev ajakirjanik ja kultuuritegelane, E. Vilde abiline "Kogutud teoste" väljaandmisel.

Väike Kamaris on 1970 aastael elanud lühiajaliselt ka luuletaja Lembit Kurvits, mille põhjal on valminud luulekogu „Õhtud Väike Kamaris“

1920. aastal loodi Kamari Rahva Haridusselts, mis sai tegutseda 20 aastat.

Nõukogude võimu kehtestamisel Eestis keelati seltsitegevus. Sõjast tingitud võimuvahetused 1941.-1945. aastal, represseerimised nõukogude võimu poolt 1941. ja 1949. aastal ning sundkollektiviseerimine jätsid külaelanikesse sügavad jäljed.

Alles 1958. aastal moodustati Sakala sovhoos, mis spetsialiseerus tõukana kasvatusel. Sakala TLK hiilgeajad olid 1970-1987, kui toimus haudemuna ja tibude müük mitmel pool Nõukogude Liidus. Kanakasvatus hääbus 2002. aastal .

1999. aastal taastati Kamari Haridusselts, mis ühendab küla kõiki sotsiaalseid grupe ning on olnud eestvedajaks külaelu korraldamisel alates 1999 aastast.

2005 aastal on küla tunnistatud Liikumine Kodukant poolt korraldatud konkursil **Aasta külaks** koos Uljaste külaga

2.2. Küla paiknemise kirjeldus

Kamari küla asub Jõgeva maakonnas Põltsamaa vallas. Vallakeskus asub Põltsamaa linnas. Kamari küla jääb Põltsamaalt 7 km kaugusele. Põltsamaale saab sõita mööda Põltsamaa-Pikknurme maanteed, mis on kuni Kamari külani mustkatte all. Tallinn-Tartu mnt. jääb meist 15 km kaugusele. Meie külast Tallinnasse on 140 km, Tartusse 55 km ja Jõgevale 35 km.

2.3. Küla elanikkond

01.01.2014 seisuga elab Kamari alevikus 170 elanikku, Väike-Kamari külas 206 elanikku, mis moodustab ~ 9,8 % valla rahvastikust. Põltsamaa valla elanike arv 01.01.2014 3834. Elanike arvult on Kamari alevik valla 30 küla seas 6 kohal.

Elanike arv on viimasel kümnel aastal pidevalt langenud nii negatiivse, loomuliku kui mehaanilise iibe tõttu. Elanike arvu languse peamiseks põhjuseks on aga negatiivne rändesaldo, kusjuures lahkuvad peamiselt nooremad teovõimelised inimesed. Elujõuline ja aktiivne rahvastik on külas igasuguse arengu aluseks, seega on Kamari piirkonnas eluliselt tähtis pidurdada noorte jätkuvat lahkumist.

Rahvastiku elujõulisust näitab tema soolis-vanuseline koostis – tööealiste inimeste, pensionäride ning laste osakaal kogurahvastikust ning nende gruppide omavaheline suhe. Analüüsides küla rahvastiku soolis-vanuselist koosseisu (joonis 1,2)

Tabel 1 Kamari piirkonna elanike dünaamika(seisuga 1.01)

	2004	2005	2006	2007	2008	2009	2010	2011	2012	2013	2014
Kamari	268	264	260	246	242	236					170
Väike-Kamari	190	192	192	192	187	183					206
Kokku	458	456	452	438	429	419					376

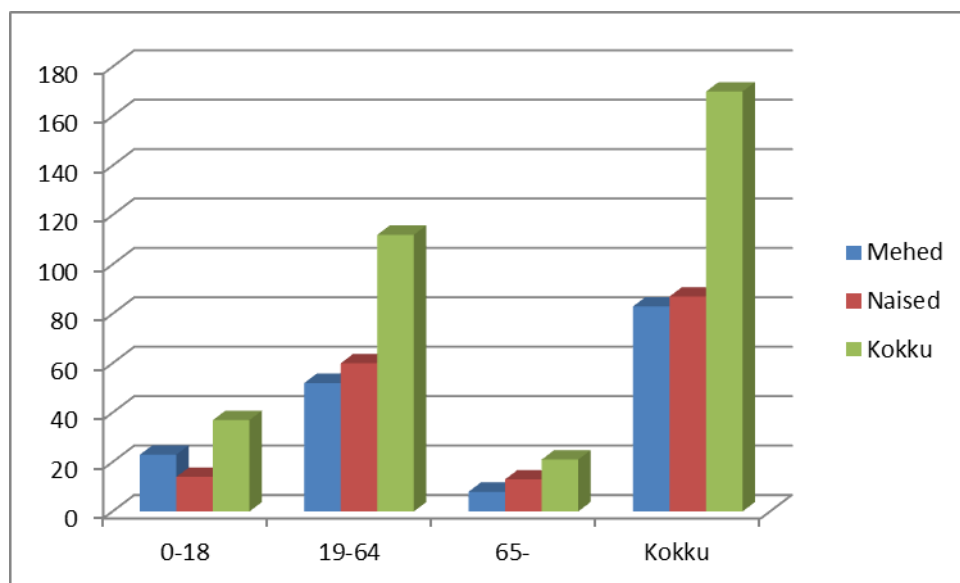


Diagramm 1 Kamari aleviku soolis-vanuseline koosseis (01.01.2014 a.)

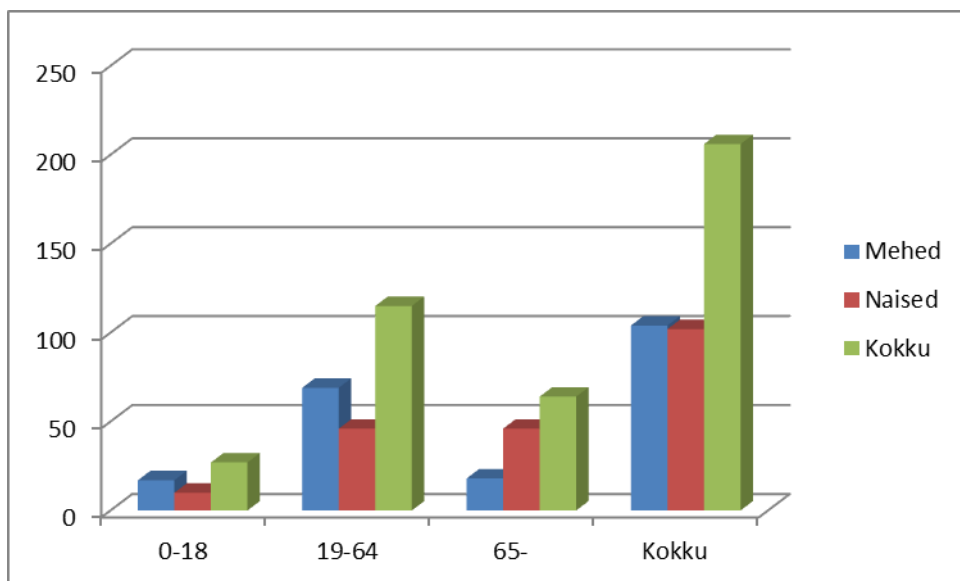


Diagramm 2 Väike-Kamari küla soolis-vanuseline koosseis (01.01.2014)

2.4. Küla looduslike olude kirjeldus

Küla lähedal asub (asulast 2 km) Põltsamaa jõgi. Jõeale on rajatud paisjärv, kuna on taastatud hüdroelektrijaam. Järve äärde rajati rand, kuid see on omaniku puudumisel või omaniku vähesest huvist käest lastud. Maastik on külas ja selle ümbruses tasane ja soine. Küla ühte serva jääb raba.

Küla poe juurde on rajatud kiigeplats, kus toimuvad küla jaanituled. Külla sisse sõites jääb tee äärde mets, kuhu on rajamisel park ja terviserada.

2.5. Küla majanduslike olude kirjeldus

Külas saab tööd 30 inimese ringis Põltsamaal töötab 34 inimest, 10 inimest Tallinnas ja Tartus, 3 inimest Jõgeval. Soome on läinud tööle 5-6 inimest

Kamari piirkonna ettevõtted ja tööandjad

Ettevõtte	Tegevusala	Tööliste arv	Turg ja juht
OÜ Vilbel	Mööbli tootmine	30	95% eksport Villu Evart
OÜ Metagrupp	Metalli töötlemine		Indrek Eensalu
OÜ Durego	puitmajad	3	95%eksport Egon Kukk
PÜ Präga	teraviljakasvatus	5	Eve Samberk
Põltsamaa Vallavalitsus	Kool lasteaed	8	Eve Miljand
Nõgese pood Indrek Eensalu pood	põllumajandus	1	Indrek Eensalu
Liivoja talu	piimakarjakasvatus	Pere- ettevõtlus 2	Perekond Hermaste

OÜ Amestron	Autode remondi töökoda V- Kamaris	2	
Kamari Seaveski OÜ	Saeveski teenused	0	
Kolmoja talu	Mee tootmine	1	<i>Aulis Kaju</i>
AS Kamari Hüdro	Elektri tootmine	1	<i>Leo Kohv</i>
Küti talu	teraviljakasvatus		<i>Ants Oja</i>
Kolmoja OÜ	Kasutatud ukseid aknad, san tehnika Rootsist	1	<i>Aulis Kaju</i>
Vello Pedajas	teraviljakasvatus	1	<i>Vello Pedajas</i>
Kalev Pedajas	teraviljakasvatus	1	<i>KalevPedajas</i>
OÜ Marbau	Kümblustünnide tootmine	1	<i>Indrek Eensalu</i>
<i>FIE Liia Lust</i>	Projektide koostamine ja nõuanne	1	<i>Liia Lust</i>
<i>OÜ Merelika</i>	Projektide koostamine ja nõuanne	1	<i>Liia Lust</i>
<i>Põltsamaa Ametikool</i>	kutseõppeasutus	55	<i>Direktor</i>
Rümli talu	teraviljakasvatus	Pereettevõtlus 1	<i>Raivo Paltsmar</i>
OÜ Pihlaka Puhketalu	Puhkemaja rentimine		
OÜ Saekaru			
OÜ Sakala Haudejaam	linnukasvatus		

2.5.1. Kohapealsed teenused

Teenustest on algkool. Kooli söökla baasil pakutakse ettevõtete töölistele lõunasöögi teenust. Kohapeal puudub kauplus, side, perearsti teenus- nende kasutamiseks tuleb minna Põltsamaa linna. Toimib posti kojuvedu.

2.5.2 Kogukonnateenused

1. Kamari seltsimajas pakutakse kohalikele elanikele **lugemistoa teenust**. Varem oli ka raamatute laenus ja avalik internetipunkt, kuid nõudluse muutudes on jäänud alles ajakirjade, ajalehtede lugemise ja laenus teenus. Põltsamaa vallaga on sõlmitud ka avalike teenuste osutamise leping. Vald toetab ka läbi tegevustoetuse Kamari seltsimaja tegevust. Lugemistuba on avatud 3 päeval nädalas, kokku 6 tundi.

2. **Ühisürituste korraldamine kogukonna liikmetele ja piirkonna elanikele.**

- 2.1. Eakate kolmekuninga kohvituba;
- 2.2. Eesti Vabariigi aastapäeval suur suusapäev ja võistlus;
- 2.3. Laskejooksuvõistlus;
- 2.4. Lastelaagri korraldamine;
- 2.5. Külapäevade korraldamine;
- 2.6. Eestit tutvustavate reise korraldamine;
- 2.7. Teatrikülastused;
- 2.8. Näituste korraldamine;

3. Suurürituste korraldamine

- 3.1. Kamari Veetrall korraldamine
- 3.2. Põltsamaa valla parimate õpilaste koolilõpu pikniku korraldamine
- 3.3. Kontsertide korraldamine
4. Kamari seltsimaja ruumide rentimine tähtpäevade korraldamiseks
5. Seltsimaja II korruse rentimine laste sünnipäevade tähistamiseks
6. Liikuva SPA rentimine
7. Vahendite rentimine
8. Kiletamise ja köitmise ning paljundusteenus
9. Pesupesemise ja kuivatamisteenus
10. Haljasalade niitmine
11. Piirkonda tutvustavad reise vastuvõtmine ja külastuskohtade paketid.
12. Toitlustuse korraldamine;
13. Koolitusteks ruumide ja vahendite rentimine;
14. Kangastelge kasutamine.
15. Juuksuri teenus

Paljud teenused on mitte tulu teenivad ja edaspidi äriplaanis nendele ei keskenduta. Äriplaanis keskendutakse teenustele, mis aitaksid Paranda seltsi tulubaasi ja sealt teenitud tuluga teostada kogukonnale suunatud üritusi ja teenuseid.

2.6. Küla infrastruktuuri kirjeldus

2.6.1. INFRASTRUKTUUR

Kamari alevik hõlmab endise põllumajandusliku ühismajandi keskasula, kuhu on koondatud elamu- ja sotsiaalobjektid ning osa tootmisobjekte. Siia on koondunud elamufond ja sotsiaalobjektid: lasteaed, Esku-Kamari kooli Kamari 4 klassilise algkooli ruumid, ühisveevärgi ja kanalisatsiooni rajatised. Mõttelisse tiheasutustsooni kuulub ka 14 ühepereelamut ja 7 paljukorterilist korruselamut, kokku 76 korteriga. Kahes korterelamus on moodustunud korteriühistud. Tendets on küll küla tühjenemise suunas, kuid on ka üksikuid juurdetulijaid. Külas on tühje kortereid, millel on olemas omanikud kaks korrusmaja (16 ja 4 korteriline) on seisnud mitmeid aastaid tühjadena ja üpris halvas seisukorras. Väike-Kamari ja Kamaris on kokku 66 ühepereelamut. Tühje talumaju on piirkonnas 5. Põltsamaa Ametikoolis on 2 -18 korterilist ja 1- 8 korteriline korrusmaja.

2.6.2. TEED TÄNAVAD

2014 aastal valmis kergtee Põltsamaa Ametikoolit kuni järve paisuni.

Kamari alevikku läbib Põltsamaa Pikknurme riigimaantee, mis on asfaltkattega kuni Kamari aleviku lõpuni ja on heas seisukorras. Külalast hargnevad kohalikud teed, mille teekatted on

rahuldavas seisukorras. Aleviku sisene tee, ning tootmiskülani on vallatee mille kate 0,5 km ulatuses uuendati 2013 aastal.

2014 teostati remonditi Põltsamaa Pikknurme teed Kamari ja Umbusi vahel. Korruselamute vahelised teed ja mustkattega platsid on rahuldavas seisukorras. Probleemiks on Sakala 33 nn punase maja ees olev tee äär, mis on autode parkimistega ära lõhutud. 2014 aastal liikluspindadele kohanimede määramisega muutusid majade numeratsioonid ja Kamaris on 5 tänavat: Tööstuse, Sakala, Staadioni, Tibula ja Raba

2.6.3. ELEKTER

Kamari alevikku läbib 2x10 KV jaotusliin. Küla tiheasustusega tsoon on hästi varustatud elektri tarbimisvõimsusega. Tootmistsoonis on üks 2x400 KVA ja üks 1x250 KVA alajaam. Elamute ja sotsiaalobjektide tsoonis on üks 2x250 KVA alajaam ja üks 250 KVA alajaam. Elektriliine ja alajaamasid on järjest uuendatud (2001. ja 2002. aastal).

2.6.4. SIDE, INTERNET

Kamari piirkonnas on ehitatud telefoni analoogvõrk, mis on füüsiliselt ja moraalselt vananenud. See ei võimalda rahuldavat interneti ühendust ja telefoni ühenduse kvaliteet on ebarahuldav. Küläs toimub motoriseeritud postikanne. On olemas kirjakaardid ja individuaalsed postkastid. Postiljon käib hommikuti.

Administratiivne jaotus on aegunud. Puuduvad viidad, kaardid ja majanumbrid. Kohta teatakse enim endise sovhoosi nime järgi (s.o. Sakala). "Tänu" sellele on tekkinud suuri segadusi.

Mobiilsidest kõige parem levi EMT- 1, teistega esineb probleeme.

Küläs on kokku interneti ühendus 32 perel Seltsimajas on ka püsiühendus.

2.6.5. VEEVARUSTUS JA KANALISATSIOON

Kamari alevikku varustab joogi ja olmeveega üks D-kihi põhjavee puurkaev. Vesi vastab EV joogivee standardile. Selline süsteem ei vasta kaasaja nõuetele ja tuleb rekonstrueerida täielik puurkaev pumbamaja. Ühisveevärgi süsteemi torustike kogupikkuseks on 7300 jooksvat meetrit. 2012-2013 uuendati

Taludes ja individuaalelamutes on isiklikud puurkaevud

Heitvete ühiskanalisatsiooni kogupikkuseks on 2685 jooksvat meetrit, seal hulgas 1990 jooksvat meetrit isevooleid torustikke ja 695 m. survetorustikke. Osa vee- ja kanalisatsiooni torustikest rekonstrueeriti 2013 aastal Ühtekuuluvusfondi toetusega. Rekonsrueerimata jäi nõ pilpaküla ja individuaalid, mis jäävad Präga lauda poole minna. Need rekonstrueeritakse 2014 aastal Ühtekuuluvusfondi II etapi raames.

Uuendati ka ülepumplad ja biopuhasti.

2.6.6. JÄÄTME MAJANDUS

Olmejäätmete kogunemine on lahendatud Ragn-Sells AS vahendusel jäätmetekitajatega sõlmitud lepingute alusel. Ohtlike jäätmete kogumiseks on korra aastas Kesk-Eesti korraldatud veering, kuhu elanikkond võib tekkida ohtlikud jäätmed ära tuua. Seoses uue jäätmeseaduse rakendamise 2005.a. tuleb alustada jäätmete sorteerimisega ja jäätmete kogumine viia vastavusse uue seadusandlusega. Pakendite konteiner asub alevikus maja nr 13 juures. Eriliigilisi jäätmeid saab elanikkond viia Pauastveres olevasse jäätmejaama.

2.6.7. TÄNAVAVALGUSTUS

Olemasolev võrk hõlmab korrusmajade vahelisi teid, individuaalmajade tsooni ja 2008 aastal ehitati uus liin tootmistsooni. Tänavalgustus on täiesti rahuldavas korras. Valgustatud on Kamari järve alane piirkond. Valgustatud on ka kergtee linnapiirist kuni Ametikoolini.

2.6.8. KÜTE

Kamari alevikus ei toimu kaugküttesüsteemi, kütmine on lahendatud 2 korrusmajas lokaalkatelde baasil, teistes korrusmajades ja individuaalmajades oma küttesüsteemidega. Põhiliseks küteliigiks on puiduküte. Põltsamaa Ametikooli territooriumil toimib tsentraalküte.

2.6.9. ELAMUMAJANDUS

3. HINNANG KÜLA OLUKORRALE

3.1. KAMARI PIIRKONNA SWOT-ANALÜÜS

TUGEVUSED	NÕRKUSED
<ul style="list-style-type: none">▪ Soodne asend: Kesk Eestis ja linnalähedus▪ hea transpordiühendus suuremate linnadega Põltsamaalt▪ Ettevõtlike ja aktiivsete inimeste olemasolu seltsi olemasolu▪ Külas on olemas oma kool▪ Külas on olemas lasteaed▪ Külas on raamatukogu ja infopunkt▪ On olemas inimpotentsiaal▪ Head võimalused sportimiseks▪ Hea projektide kirjutaja▪ Atraktiivne elukeskkond – veekogude lähedus▪ Seltsimaja olemasolu▪ Kaupluse olemasolu▪ Ettevõtete olemasolu▪ Hea koostöö omavalitsusega▪ Heakorrastatud küla▪ Kogukonna ühtsus▪ Tegusad inimesed, olemas külavanem	<ul style="list-style-type: none">▪ Infrastruktuur ei vasta inimeste nõudmistele▪ Elanikkonna ja ettevõtjate vähene osalemine valla juhtimises ja arendustegevuses – vähene omaalgatus ja koostöö▪ Noorte vabaaja veetmiseks vähe võimalusi – puudub noortekeskus▪ Noorte heakorda rikkuv ja kuritegelik käitumine▪ Elanike passiivsus ja ükskõiksus▪ Elanikkonna vananemine ning väljaränne▪ Ettevõtjate ja alternatiivse ettevõtluse vähesus▪ Süvenenud alkoholism noorte hulgas▪ Tööpuudus ja tööjõupuudus▪ Puudub saun▪ Haritud noorte vähesus▪ Seltsimajal puudub parkla▪ Väike sündivus▪ Tühjad tootmishooned▪ Vaba elamispinna puudumine▪ Heakorra eiramine▪ Mobiiltelefoni levi suur kõikumine▪ Aeglane internet

OHUD	VÕIMALUSED
<ul style="list-style-type: none"> ▪ Noorte ja võimekate lahkumine ▪ Küla muutumine magalaks, kust käiakse tööle ▪ Elanike osavõtmatus avalikest protsessidest ▪ Ranged nõuded põllumajandustootjatele ▪ Alkoholismi ja narkomaania levimine ▪ Sotsiaalabi vajajate sisseränne ▪ Riiklike poliitikate ebastabiilsus, omavalitsuste kohustuste kasv ilma riigipoolsete finantseeringuteta ▪ Riigi hariduspoliitika ▪ Ebaselge haldusreform ▪ Kuritegevuse kasv ▪ Kooli hääbumine ▪ Kindluse puudumine töökohtade suhtes ▪ Mittepädevad majanduslikud ja poliitilised otsused ▪ Eanikonna passiivsus ▪ Elanikonna vananemine ▪ Aktiivi väsimine ▪ Töökohtade kaotus ▪ Vandalism ▪ Rallimine autodega 	<ul style="list-style-type: none"> ▪ Kogukonna teenuste arendamine ▪ EL struktuurifondid ▪ Elanike ühtsus ja koostööst tulenev lisaväärtus ▪ Infrastruktuuri rekonstrueerimine, mis võimaldab koostöövõrgustike tekkimist ▪ Inimkapitali arenguks keskkonna loomine ▪ Koostöö väljaspool valda asuvate organisatsioonidega ja teiste omavalitsustega ▪ Elatustaseme kasv ▪ Ettevõtluse mitmekesistumine ▪ Rahvaarvu suurenemine tänu elanike sisserände ja inimeste eluea pikendamisele ▪ Soodne asukoht Kesk Eestis ▪ Soodsama ettevõtluskeskkonna loomine ▪ Linnalähedase, täiusliku elukeskkonna loomine ▪ Täiskasvanute koolitusprogrammid ▪ Väljastpoolt tulevad aktiivsed inimesed ja investeeringud ▪ Turismivaldkonna arendamine ▪ Suusarajad ▪ Sõjalis-sportlik mängumaa ▪ Seltsimaja baasil kogukonnateenuste arendamine ▪ Puhkeala arendamine Kamari järve baasil ▪ Air-softi rentimine ▪ Kõnnitee Põltsamaale

3.2. ARENGUEELDUSTE KOONDHINNANG

Külaelu käimaminemiseks ja külarahva tegutsema hakkamiseks on olemas hulk eeldusi: inimeste oma algatus, külaelanike toetus, küla hea paiknemine suuremate linnade ja maanteede suhtes. Vajalik on aga väga tihe ja pidev koostöö nii külaelanike, vallavalitsuse kui ka uute ettevõtjate vahel. Vajalik on uute elanike kaasamine külaellu. Laste ja noorte kaasamine ning omaalgatuse soodustamine on küla tuleviku jaoks määrava tähtsusega. Meie missiooniks on kaasata inimesi Kamari piirkonna arendusse ning säilitada inimestes lootus ja entusiasm.

4. KÜLA TULEVIKUVISIOON 2020

- ❖ Kamari on meeldiv ja turvaline elukoht kohalikele ja siia integreeruvatele uutele elanikele;
- ❖ Kamaris on elukeskkond, mis soosib suhtlemist ja aktiivset eneseteostust;
- ❖ Kamari piirkonnas olevad hooned on kasutatud efektiivselt;
- ❖ Kamaris on kool ja lasteaed, mis võimaldab head ja mitmekülgset haridust;
- ❖ Kamari on kaasaegne spordiväljak;
- ❖ Kamari on ärksate ja ettevõtlike inimeste küla, kus on piisavalt töökohti ning on avatud investoritele;

5. KÜLA ARENGUEESMÄRGID JA ÜLESANDED NENDE SAAVUTAMISEKS

Regiooni ja küla konkurentsivõime ja jätkusuutlikkus

- *Infrastruktuuri rekonstrueerimine
- *Inimkapitali arenguks keskkonna loomine
- *Koostöövõrgustiku loomine

Eesmärk 1 – Kamari seltsimajast on kujunenud tunnustatud ja jätkusuutlik keskus

Ü 1. Leida vahendid seltsimaja tööhoidmiseks

- T 1. Taotleda vahendeid fondidest
- T 2. Otsida koostööpartnereid
- T 3. Tehnilise teostuse läbiviimine

Ü1.1. Seltsimaja baasil kogukonna teenuste pakkumine

- T1. Laiendada teenuseid ja parandada kvaliteeti
- T2. Taotleda vahendeid seltsimaja teenuste arendamiseks
- T3. Teha koostööd teiste seltsidega ja ettevõtetega teenuste arendamiseks.

Ü 2. Professionaalse meeskonna motiveerimine

Eesmärk 2 - Tugev ühistegevusvaim ja teotahteline küla elanikkond

Ü 1. Ühissettevõtmete korraldamine

T 1. Korraldada süstemaatiliselt erinevaid ühissettevõtmisi

T 2. Tähistada ühiselt tähtpäevi

T 3. Perioodiliselt korraldada arutelusid arengukava täitmisest ja muudatuste tegemise vajalikkusest

Eesmärk 3 - Kõrge ettevõtlusaktiivsus on võimaldanud luua piisaval hulgal uute valdkondade töökohti

Ü1 Ettevõtliku eluviisi väärtustamine

T 1. Informeerimine ettevõtlusalastest toetusmeetmetest

T 2. Ettevõtlusalaste koolituste pakkumine

T 3. Uute äriideede produtseerimine

Ü 2. Ettevõtluseks vajaliku keskkonna parandamine

T 1. Infrastruktuuri korrashoid

T 2. Kvaliteetne ja kiire avalike teenuste kättesaadavus - haldusaparaadi tugi

Ü 3. Investeerimiskeskkonna tutvustamine

T 1. Informatsiooni kogumine ja materjalide koostamine

T 2. Informatsiooni viimine sihtgruppideni

Eesmärk 4 - Väärtustatud loodus- ja elukeskkond

Ü 1. Küla heakorra tagamine

T 1. Teha selgitustööd

T 2. Heakorratööde vajaduste koondamine

Ü 2. Korrastada viidamajandus

T 1. Koostada ülevaade vajadustest

T 2. Koostada projekt viitade korrastamiseks

Ü 3. Muuta Kamari piirkonna elukeskkond atraktiivseks

T 1. Taotleda omavalitsuse ja ettevõtjate tuge omaalgatusele ja koostööle

Ü 4. Võimaldada kõikidele huvi- ja vanusegruppidele aktiivset eneseteostust

T 1. Kaardistada konkreetsed huvid

T 2. Luua materiaalne ja tehnilinebaas huvide rakendamiseks

Ü5. Kamari ranna-ala arendamine aktiivseks puhkealaks

T 1 heakord

T 2 koostöö Põltsamaa vallaga

T 3 Kamari Veetralli korraldamine

Ü 6 Sporditegevuste korraldamine

T1 Korraldada suusradade rajamine ja korrahoid

T 2 Suusavõistluste korraldamine
T3 Laskejooksu võistluse korraldamine

Eesmärk 5 – Kaasajastatud infrastruktuur

1. Teede remontimine ja hooldamine
2. Kergtee rajamine Kamari alevikust järveni

Eesmärk 6 - Külaelanikke rahuldav ühistransport

- Ü 1. Koostada enamust rahuldav ühistranspordi graafik
T 1. Viia läbi ühistranspordi hetkeolukorra uuring
T 2. Teha ettepanekud ühistranspordi sõiduplaani suhtes

Eesmärk 7 – Noorte tegevuste korraldamine

- Ü 1 Noorte huvi- ja vabaajategevuste organiseerimine
T 1 NK ja KT rühma tegevuste korraldamine

6. TEGEVUSKAVA 2014-2020

Aasta	Tegevus	Finantseerimisallikas	Vastutaja
2015-2020	<u>Seltsimaja arendamine</u> Taotleda vahendeid fondidest	Struktuurifondid, valla eelarve	Kamari HS
	<u>Olemaolevate veevõtukohtade tähistamine</u>	MTÜ	KOV, Kamari HS
2015-2020	<u>Arendada kogukonnateenuseid</u>	MTÜ Struktuurifondid,	Kamari HS, vallavalitsus
2016	<u>Parkla rajamine seltsimaja juurde</u>	Kamari HS	Kamari HS
	<u>Staadioni renoveerimine</u>	KOV eelarve Struktuurifondid	KOV Kamari HS
2015-2020	<u>Tööstuspiirkonna arendamine</u>	Struktuurifondid,	Külaaktiiv, vallavalitsus ettevõtjad
2015-2020	<u>Kamari aleviku haljasalade hooldamine</u>	Teenusena	Kamari HS;KOV,
2015-2020	<u>Vanade tootmishoonete lammutamine või uue sihtotstabe leidmine</u>	Struktuurifondid,	Hoonete omanikud, KOV

7. KÜLA ARENGUKAVA ELLUVIIMINE, SEIRE JA MUUTMINE

Küla arengukava elluviimisega tegelevad külaelanikud ise. Iga tegevusele määratakse vastutaja, kelle ülesandeks on formuleerida töörühmad. Töörühmadesse peaksid kuuluma vastavate huvirühmade esindajad, selles valdkonnas teemat erinevast vaatenurgast käsitlevad isikud. Töörühma ülesandeks on valdkonna detailsem uurimine ning sellega seotud konkreetsete ideede, lahenduste loetelu väljapakkumine, projektiideede selekteerimine. Kamari külaaktiiv on eestvedaja, töögruppide koostamise ja rakendamise organisatsioon.

Arengukava täiendusteks ja paranduste sisseviimiseks vaadatakse see üle iga aasta 1. detsembriks. Selleks esitavad külaelanikud kirjalikud muutmissetpanekud külaaktiivile. Muudatusettepanekud kinnitatakse küla koosolekul. Arengukava on kättesaadav internetis küla koduleheküljel www.kamari.ee, Põltsamaa valla koduleheküljel ja paber kandjal seltsimajas.

8. KÜLA ARANGUKAVA SEOS TEISTE ARENGUDOKUMENTIDEGA

Arengukava koostamisel on lähtutud järgmistest dokumentidest:

- Põltsamaa valla arengukava 2005 - 2012

9. KOKKUVÕTE

Kamari piirkonna arengukava koostamisel osalenud küla aktiiv on teinud ära esialgse töö külainimeste elukvaliteedi parandamise suunas. See tähendab, et arvestades praeguseks kujunenud olukorda külas on pandud paberile tegevuskavad külaelu võtmevaldkondade arendamiseks järgneval kuuel aastal.

Arengukava meie külale ei tohiks olla sellega lõplikult valmis. Küla aktiiv kasutas selle koostamisel ära küla tugevaid külgi, võimalusi ja oma nägemust külaelu elavamaks muutmisel.

Kõigi külaelanike parandused ja täiendused arengukavale on teretulnud.

Arvame, et küla vajaduste saavutamine samm- sammult ja pideva ühistöö viljana muutub elu Kamaris kõigile elamisväärseks.

KASUTATUD KIRJANDUS

1. Küla arengukava koostamine
Liikumine Eesti Kodukant

2. Kohaliku omavalitsuse arengukava koostamise soovitusel
Siseministerium, Tallinn-Tartu 2002

Lisa 1 Kamari Haridusseltsi projektid ja saadud rahastused

Kamari Haridusseltsi projektid ja saadud rahastused		
1999		
Kultuurkapital		
Muusika keskuse ostmise	358	358
2000 aastal		
KOP		
1. Teabetoa remont ja sisustamine	1176	
2. Elujõuline Kamari küla II külapäev	358	358
3. Heakorrastatud Kamari küla	575	
Terviseedendamise projekt		
1. Eluterve sportlik Kamari	3175	
2. Terviserada lasteaias	192	192
1 Võrkpalli väljaku rajamine	639	
Eesti raamatu aasta projekt	205	205
Kultuurkapital		

1.rahvariided (2x)	703	703
2. Kamari Kool 165 brozüür	128	128
3. Kamari Lasteaed 25 voldik	230	
2001 aastal		
KOP		
1. Lilleseade suvekool rahvasport	129	129
2. Nahkehistöö ja klaasvitraazi kursus	358	358
3.Kamari Küla Korda	636	131
2002 aastal		
KOP		
1. Kamari Mosaiik	639	639
2. Käsitoa remont	447	447
Filipp Morrise ja rahvastiku ministri projekt Mängumaa		
1.tenniseväljaku rajamine	1598	1598
KIK		
1.parkmetsa korrastamine ja tiigi rajamine	639	639
Jõgeva Haridusosakond rahvasport		
Kõik suuskadele	2068	
2003 aastal		
KOP		
1. Klaaskillumäng	316	316
2. Tiigiümbruse korrastamine	358	358
3. Lehtla ehitus	181	181
4. Siidimaali ja savi kursus kursus	409	409
5. Külapäev III Kamari küla elab veel	405	405
Kultuuriministeriumi vaheaja programm		
1. Sügisese siidimaali kursus lastele	190	
2. Talvine koolivaheaeg Otepääl	358	358
Alaealiste kriminaalpreventatsiooni programm		
1. Lastelaager	1188	179
Narkonõukogu		
Igal lapsel õigus olla kaitstud	32	32
SAPARD V meede		
Interneti kaasajastamine	4409	
2004 aastal		

Kultuuriministeerium		
1. Talvine koolivaheaeg	488	ei
Päästeamet		
1. Kamari noorte päästealane laager 2005	1110	
BAPP		
1. Kodulehekülje koostamine	322	
2. Puuskulptuuride festival	387	
KOP		
Uisuväli puhtaks	959	
2. kalendri väljaandmine	358	358
3. Tiffani kursus	665	421
4. tiigile purre ja sild	415	415
2005 aastal		
RAK 3.5		
Infotoa kaasajastamine	4601	
Muruniitmistraktor lumelükkaja	9410	9410
KOP		
Vahendid	857	0
Küladepäev	962	962
Graafika	1019	831
Töötoad	664	229
Kamari Figur	623	623
2006		
KOP		
Sport ja tervis	959	959
Viidad kui külavisiitkaart	1435	1435
Variatsioonid Kalevipoja teemal	1067	1067
RAK 3,5		
Seltsimaja renoveerimine	60000	53357
kultuurkapital		
CD väljaandmine	308	308
Hasartmängu nõukogule		
CD väljaandmine	5000	5000
2007		
KOP		
Kamari seltsimaja sisustus	32490	32490
Meie kiisul kriimud silmad	18500	12300

Kamari tegemised	10750	6500
Haridus ja Teadusministeerium		
seltsimaja köögi ehitus	150000	150 000
Päikeselillefond	45935	20000
Kamari seltsimaja uus elu		
2008		
Rahvakunsti arendamisfond	9200	9200
KOP		
Teeme ära	5057	5057
Ajalootuba soojaks	19800	19800
VÜF		
Põltsamaa valla külade tugevdamine	99479	99479
Päikeselillefond Kamari TPL	8580	8580
RAK 3.5		
2009		
Kamari seltsimaja rekonstrueerimise II etapp	60000	60000
LEADER liikuv SPA	7158	7158
Kamari seltsimaja mänguväljak, muusikakeskus ja trimmer	23375	23375
Rahvakultuuri arendusfond		492
Päikeseliile fond Kamari TPL	1111	1111
2010		
LEADER Kamari Õpitoad (nõelviltimine, intarsia, portselanmaal, mööbli restaureerimine)	2362	2362
Põltsamaa piirkonna lehe väljaandmine 4 numbrit	1278	1278
Vabaaja vahendid (Adavere MS projektiga)		3875
2011		
Meede 3.2 Lasteaia mänguväljak, raider Toro, tenniseväljaku rek.	56625	56625
LEADER Kamari Veetrall 2011	5119	5119
LEADER vahendid (telgi, õllemööbel, vesijalggrattad, paat ja rannaala jalgpalli väljak)	23240	23240
Päikeselillefond Kamari TPL	842	842
2012		
Päikeselillefond Kamari TPL	847	847
LEADER Kamari Veetrall 2012	6391	6391
LEADER Noorkotkaste vahendid	4895	4895

2013		
Kamari Veetrall 2013	6391	6391
KOP külapäev mälestuspingid	1234	1234
Päikeselillefond Kamari TPL	475	475
Rahavakultuurifond		300
LEADER vahendid võslõikja ja generaator	1959	1959
2014		
KOP arengukonverents	1777	1777
Kamari Veetrall 2014	6391	6391
Kamari TPL XII	4412	4412
Kamari Avatud Külavärvad	4854	4854
Rahavakultuurifond	300	300
KÜSK äriplaani elluviimise projekt	16166	16166
Kokku		331 174
LEADER		73 708
MAK		207 369
Muud		50 097